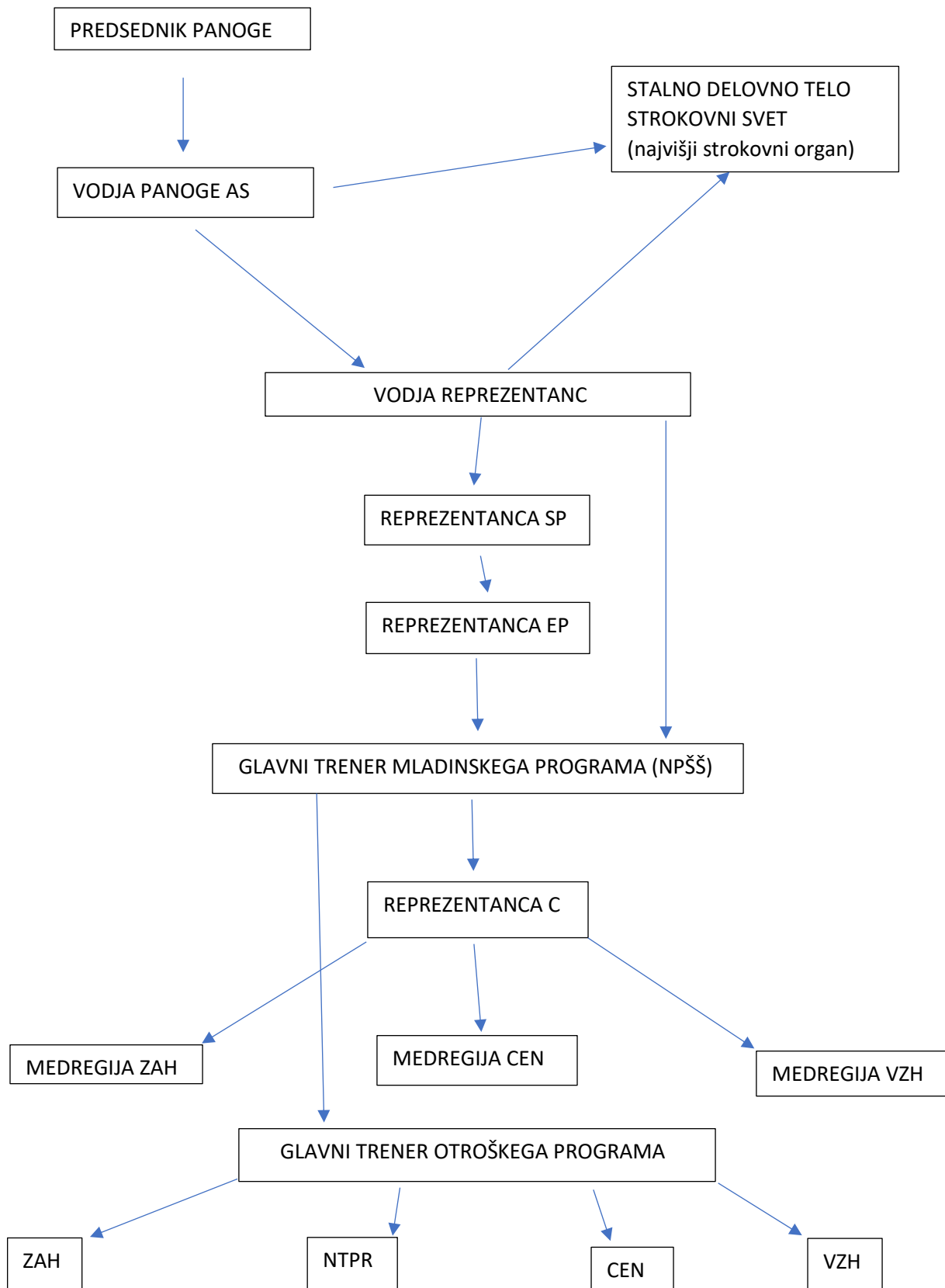


ORGANIZIRANOST REPREZENTNAC PANOGE ZA ALPSKO SMUČANJE

1. ODGOVORNOSTI VODIJ PROGRAMOV IN GLAVNIH TRENERJEV



VODJA PANOGE

Odgovarja predsedniku Zbora za alpsko smučanje in Strokovnemu svetu.

Naloge:

- Je član Strokovne sveta,
- Predsedniku panoge in predsedniku Strokovnega sveta predlaga vodjo reprezentanc,
- Skupaj z vodjo reprezentanc predlaga Strokovnemu svetu glavne trenerje reprezentanc,
- Usklajuje pogodbe s trenerji in tekmovalci,
- Je odgovoren za pripravo strokovnega, tehničnega ter marketinškega vidika Pravilnika o pravicah in dolžnostih tekmovalcev,
- Pripravi finančno poročilo panoge in pripravi finančni načrt panoge (denarni tok ter uskladitev dinamike prihodki/odhodki),
- Pripravi predračune reprezentanc,
- Usklajuje predračune reprezentanc z načrti reprezentanc,
- Stalen nadzor nad porabo sredstev reprezentanc,
- Pripravlja kratkoročna poročila nad porabo sredstev proračuna panoge in po naprej usklajeni dinamiki poročila predsedniku panoge (usklajevanje predračunov z načrti reprezentanc, nadzor nad porabo sredstev reprezentanc, izvedba finančnega načrta).
- nadzor nad prihodki panoge:
 - pridobivanje novih sponzorjev ter sodelovanje pri vzdrževanju kontaktov s sponzorji,
 - sodelovanje z predsednikom SZS, direktorjem SZS ter predsednikom panoge pri pridobivanju novih sponzorjev,
 - pripravi in predlaga ekipo za marketing, komunikacijo in PR,
 - skupaj z ekipo za marketing, komunikacijo in PR pripravi načrt za trženje in komunikacijo (plan aktivacij, trženj, sponzorskih obveznosti, dodatnih pridobivanj sponzorskih sredstev, marketinške vsebine in usklajevanje s sponzorji, odnos z vsemi sponzorji, partnerji in opremljevalci panoge, plan komunikacije in novinarskih konferenc)
- pridobivanje novih opremljevalcev in sodelovanje ter vzdrževanje kontaktov z opremljevalci,
- pridobivanje možnosti in sredstev za vzdrževanje trening poligonov in pridobivanje novih trening poligonov (vadbeni centri doma in v tujini).

VODJA REPREZENTANC

Odgovarja vodji panoge.

Naloge:

- Nudi stalen in neposreden stik ter pomoč glavnim trenerjem,
- Pripravi predlog reprezentanc:
 - Skupaj z vodjo panoge predlaga glavne trenerje reprezentanc,
 - Skupaj z glavnimi trenerji pripravi sestavo reprezentanc (strokovno vodstvo in člani reprezentanc - tekmovalci),
 - Skupaj z glavnimi trenerji pripravi načrte reprezentanc, trening skupine, sodelovanje in vertikalna povezanost med ekipami,
- V primeru neustreznega izvajanja programov ima dolžnost in pravico zamenjati trenerja med sezono,
- Potrdi zadnjo prijavo tekmovalcev na vsa tekmovanja WC, EC oz vsi kontinentalni pokali, FIS v tujini, velika tekmovanja.
- Je odgovoren za postavitve pogojev in meril: prehodov med ekipami, sistem uvrščanja na posamezni rang tekmovanja (WC, EC in FIS v tujini).
- Nadzira delo reprezentanc, izvajanje načrtov reprezentanc
- po navodilih vodje panoge in strokovnega sveta opravlja še dodatne naloge v zvezi z delom reprezentanc,
- Pripravi skupaj z glavnimi trenerji poročila reprezentanc (mesečna, sezonska).

ODGOVORNI TRENER WC IN EC

Odgovarja vodji reprezentanc.

GLAVNI TRENER MLADINKEGA PROGRAMA

Odgovarja vodji reprezentanc.

ODGOVORNI TRENER C, MEDREGIJA

Odgovarjajo glavnemu trenerju mladinskega programa.

GLAVNI TRENER OTROŠKEGA PROGRAMA

Odgovarja glavnemu trenerju mladinskega programa.

REGIJA (otroški program)

Odgovarja glavnemu trenerju otroškega programa.

2. PRAVILA GLEDE NASTOPANJA NA TEKMOVANJIH IN MOŽNOSTI PREHODOV MED REPREZENTANCAMI

1. Vse selekcije SZS so odprtega tipa.
2. Prehodi tekmovalcev iz nižjih selekcij v višje in obratno so odprti (prehode narekujejo rezultati).
3. Tekmovalci nimajo zagotovljenih startov na FIS v tujini, EC ali WC tekmah.
4. Tekmovalci lahko kandidirajo za nastop na FIS tekmah v tujini na podlagi primerjalnih treningov ali kvalifikacij predvidoma v mesecu novembru. V času tekmovalne sezone te možnosti narekujejo rezultati, strokovna ocena glavnih trenerjev in Pravilnik o prijavah na FIS tekmovanja v tujini.
5. Pogoji za nastop na tekmah EC so dobri nastopi na tekmah FIS (do 5.mesta), dobre FIS točke (moški pod 28 FIS točk, ženske pod 30 FIS točk), trenerska ocena in redno uvrščanje v točke EC.
6. Tekmovalce za nastope na tekmah EC določi glavni trener EC, ki tudi poskrbi za prijave na tekme EC.
7. Tekmovalci, ki želijo nastopati na tekmah EC in niso člani reprezentanc SZS, bodo imeli možnost za uvrstitev na tekme EC na podlagi primerjalnih treningov z EC reprezentanco, ki bodo določeni s strani glavnega trenerja EC reprezentance, pred začetkom tekem EC ter predvidoma v mesecu oktobru. V tekmovalnem obdobju možnosti za nastop narekujejo rezultati in strokovna ocena glavnega trenerja.
8. Kvote na tekmah EC so omejene. V kolikor so mesta na tekmah EC prosta, se ta lahko zapolnijo, v nasprotnem primeru se izvedejo dodatne kvalifikacije.
9. Če se trener ekipe EC odloči, da s svojo ekipo ne bo nastopil na tekmah EC, vseeno poskrbi za prijave tekmovalcev, ki imajo interes nastopati na EC tekmah. Stroški, ki nastanejo ob taki situaciji, morajo udeleženci pokriti sami.
10. Tekmovalci, ki imajo interes nastopati na tekmah EC in niso vključeni v reprezentance SZS morajo to sporočiti glavnemu trenerju 21 dni pred tekmo, saj je potrebno urediti prvo prijavo in jo teden dni pred tekmo tudi potrditi. Če to ni storjeno, odgovorni trener ne odgovarja za prijavo.
11. Pogoji za nastop na tekmah WC so redno uvrščanje na tekmah EC do 10. mesta, NOR-AM ali FEC do 3. mesta, uvrščanje do 30. mesta na tekmah WC in trenerska ocena.
12. Kvote na tekmah WC so omejene, zato se ob večjem številu kandidatov po potrebi izvedejo kvalifikacije.