

## Novosti v pravilih FIS za sezono 2010 / 2011

### 340.1.1 [Novo]

Tekmovalec je v vseh situacijah med uradnim treningom in tekmovanji dolžan ravnati z ustrezno previdnostjo in pri tem upoštevati razmere na progi, vidljivost ter morebitno gnečo.

### 340.1.3.1 [Novo]

V primeru, da so na tekmovanjih na daljših razdaljah na voljo boksi za menjavo smuči, lahko tekmovalci zamenjajo smuči vsakič, kot pritečejo skozi območje boksov za menjavo smuči, vendar upoštevajoč naslednje omejitve: največ trikrat na tekmovanjih do 30 km oziroma največ štirikrat na tekmovanjih nad 30 km

### 340.1.3.2 [Novo]

Območje za menjavo smuči moramo pripraviti tako, da ima vsak tekmovalec na voljo boks z ustrezno številko. Območje mora imeti na koncu izhod tako, da je možnost kolizije med tekmovalci čim manjša. Poseben koridor za tiste tekmovalce, ki ne menjajo smuči moramo pripraviti tako, da je pot skozenj krajša, kakor tista skozi boks za menjavo smuči.

### 340.1.4 [Novo]

Med vsemi tekmovanji velja, da je obstrukcija definirana kot namerno oviranje, blokiranje (kot posledica smučanja izven idealne linije), zaletavanje ali porivanje kateregakoli tekmovalca s telesom ali s smučarsko opremo. Med prehitvanjem kakršnokoli obstrukcije niso dovoljene, v splošnem pa odgovornost nosi tekmovalec, ki prehiteva.

### 340.1.5 [Spremenjeno in preštevilčeno]

Na tekmovanjih s posamičnim startom velja, da se mora tekmovalec, ki ga prehiteva drug tekmovalec, slednjemu umakniti na prvi poziv, razen v označenih območjih.

### 342.1.1 [Spremenjeno]

Označevanja smuči izvajamo zgolj v primeru, da tako vnaprej odloči razsodišče tekmovanja. V tem primeru morajo tekmovalci pred startom označiti obe smučki. Tekmovalec mora na uradno mesto označevanja smuči osebno priti pravočasno in pri tem nositi svojo startno številko.

### 351.2.1 [Spremenjeno]

Startno povelje pri posamičnem startu je sestavljeno iz odštevanja, ki se začne 5 sekund pred časom starta po startni listi (»5-4-3-2-1«) ter samega povelja »START!«. Povelje je lahko dano ustno ali z zvočnim signalom ure.

### 355.1.1 [Spremenjeno]

Neuradne rezultate po tekmovanju v najkrajšem možnem času objavimo na uradni informacijski tabli. Na neuradnih rezultatih pripišemo tudi čas objave.

### 355.1.4 [Spremenjeno]

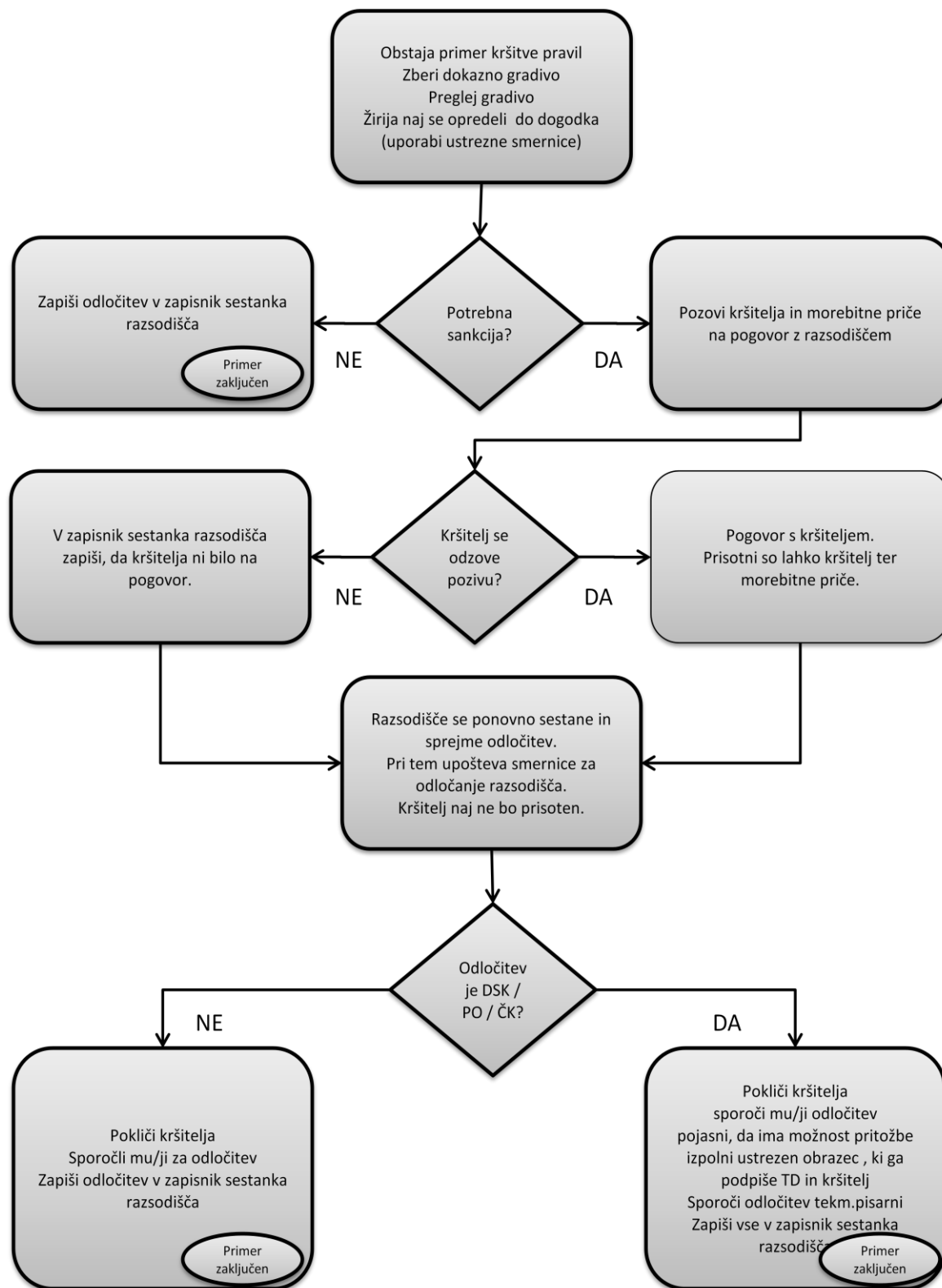
Uradne rezultate po tem, ko jih tehnični delegat preveri, podpišeta sekretar tekmovanja ter tehnični delegat in s tem potrdita njihovo pravilnost.

### 361.4 Startna mesta [Spremenjeno, Sprint štafet]

Štartna mesta organiziramo kot za množični start (ICR 351.3).

## Smernice za delo razsodišča v sezoni 2010 / 2011

Razsodišče mora pred izrekom sankcije kršiteljem dati možnost zagovora (zaradi časovnega pritiska so izločilni sprinti pri tem izjema). V splošnem razsodišče pregleda dokazno gradivo in v primeru, da se strinja z izrekom sankcije, pokliče kršitelja na zagovor. Po zagovoru razsodišče situacijo ponovno pretehta in sprejme končno odločitev. Vsaka odločitev (tudi taka, da ne izreče sankcije) mora biti zapisana v zapisniku sestanka razsodišča. Razsodišče pri delu sledi naslednjemu diagramu:



Opomba: DSK = Diskvalifikacija, PO = Pisni opomin, ČK = Časovna kazen

## Odločanje v primeru kršitev

Najpogostejše kršitve pravil

Najpogostejše kršitve pravil vključujejo:

- nešportno smučanje med tekmovanji v sprintih,
- nešportno smučanje pri tekmovanjih z množičnim startom (in sprintih štafet),
- uporaba nedovoljene tehnike pri tekmovanjih v klasični tehniki in
- neprimerno obnašanje na progi (kar vključuje tekmovalce, trenerje in spremljevalce)

### Nešportno smučanje med tekmovanji v sprintih

Razsodišča največkrat odločajo pri zapletih s padci in drugih nesrečah, do katerih prihaja med izločilnimi teki v sprintih.

Razsodišče najprej odloči ali je pri nezgodi povzročitelj s svojim ravnanjem pridobil kakršnokoli prednost, oziroma kakšne so bile posledice za morebitnega oškodovanca. Če teh elementov ni, razsodišče praviloma izreče uradni (pisni) opomin.

Če razsodišče odloči, da je kršitelj s svojim dejanjem pridobil prednost, v nadaljevanju presodi, ali je bila kršitev namerna.

Zgolj v primeru diskvalifikacije zaradi namerne obstrukcije lahko razsodišče uporabi ICR 360.3.9, ki oviranemu omogoča napredovanje v naslednji krog tekmovanja.

Namernost določenega dejanja je v splošnem težko določiti in še težje dokazati. Razsodišče naj v primerih, ko nešportnost ali namernost ni popolnoma jasna, presoja tudi o tem, ali je kršitelj imel na voljo kakšno drugo možnost. Ukrep diskvalifikacije naj bo izrečen v primerih, ko je kršitelj s svojim dejanjem prikazal izjemno nešportnost, malomarnost ali brezobzirnost in/ali pri tem skušal pridobiti prednost.

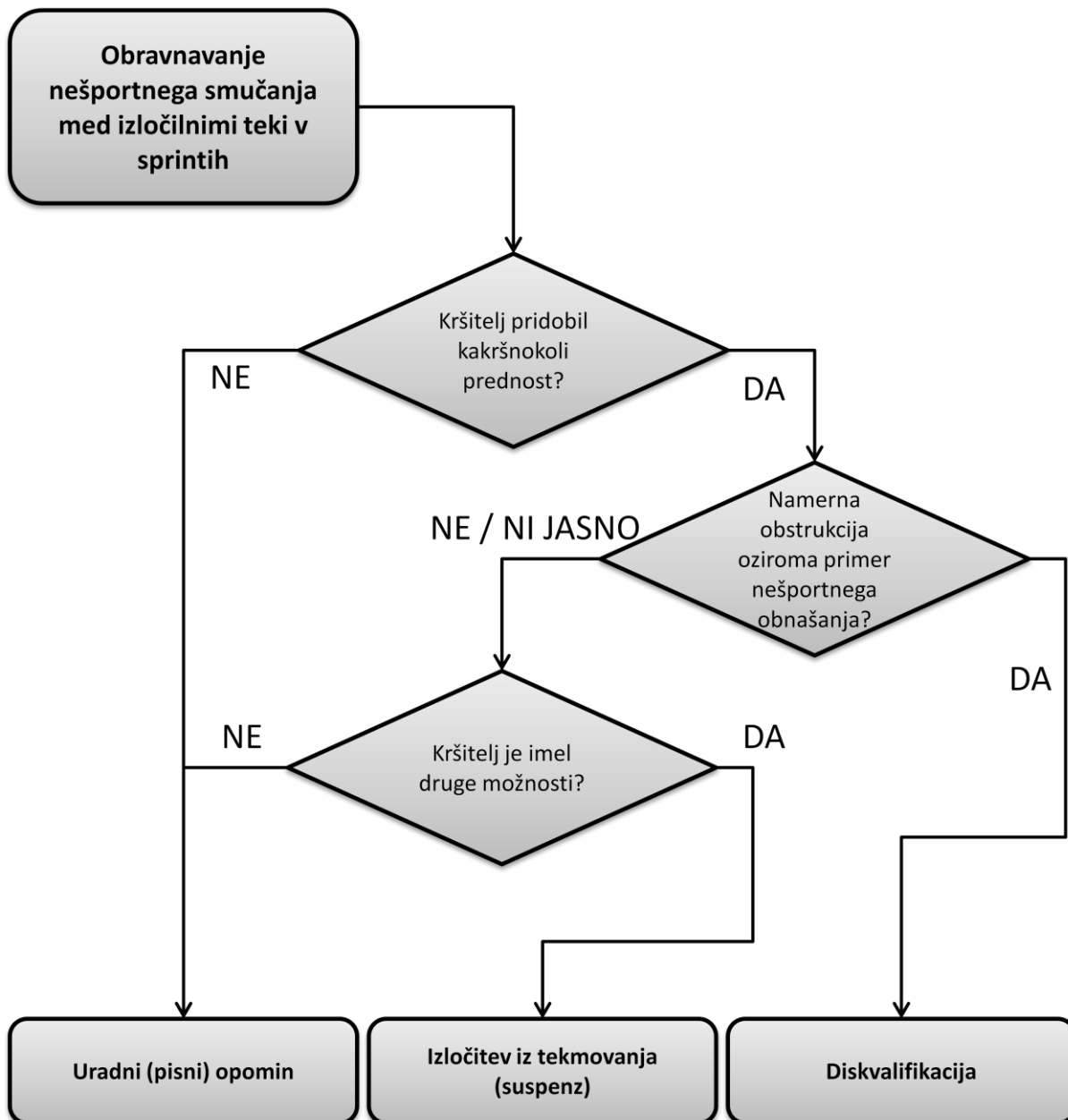
Razsodišče lahko uporabi tudi sankcijo izločitve iz tekmovanja (uvrstitev kršitelja na zadnje mesto v izločilnem teku in krogu tekmovanja<sup>1</sup>). To sankcijo uporabimo, ko kršitelj s svojim dejanjem nerazumno veliko tvega in s tem bodisi izkaže nešportno vedenje ali s previsokim tveganjem celo povzroči nesrečo. Odgovornost za ustrezno prehitevanje brez obstrukcije nosi tekmovalec, ki prehiteva. Preden začne smučati v idealni liniji, mora tisti, ki prehiteva, imeti svoje smuči pred smučmi tekmovalca, ki ga prehiteva.

Odločitve o zgoraj omenjenih sankcija mora razsodišče sprejeti pred začetkom naslednjega kroga tekmovanja. Pri tem mora upoštevati tudi, da drugi uradni opomin v isti sezoni pomeni avtomatično diskvalifikacijo.

Ob odločitvah se razsodišče sklicuje na naslednje člene pravil ICR: 223.1.3, 360.3.9, 360.3.10

---

<sup>1</sup> Zadnje mesto v finalu, pol-finalu ali četrt-finalu  
November 2010



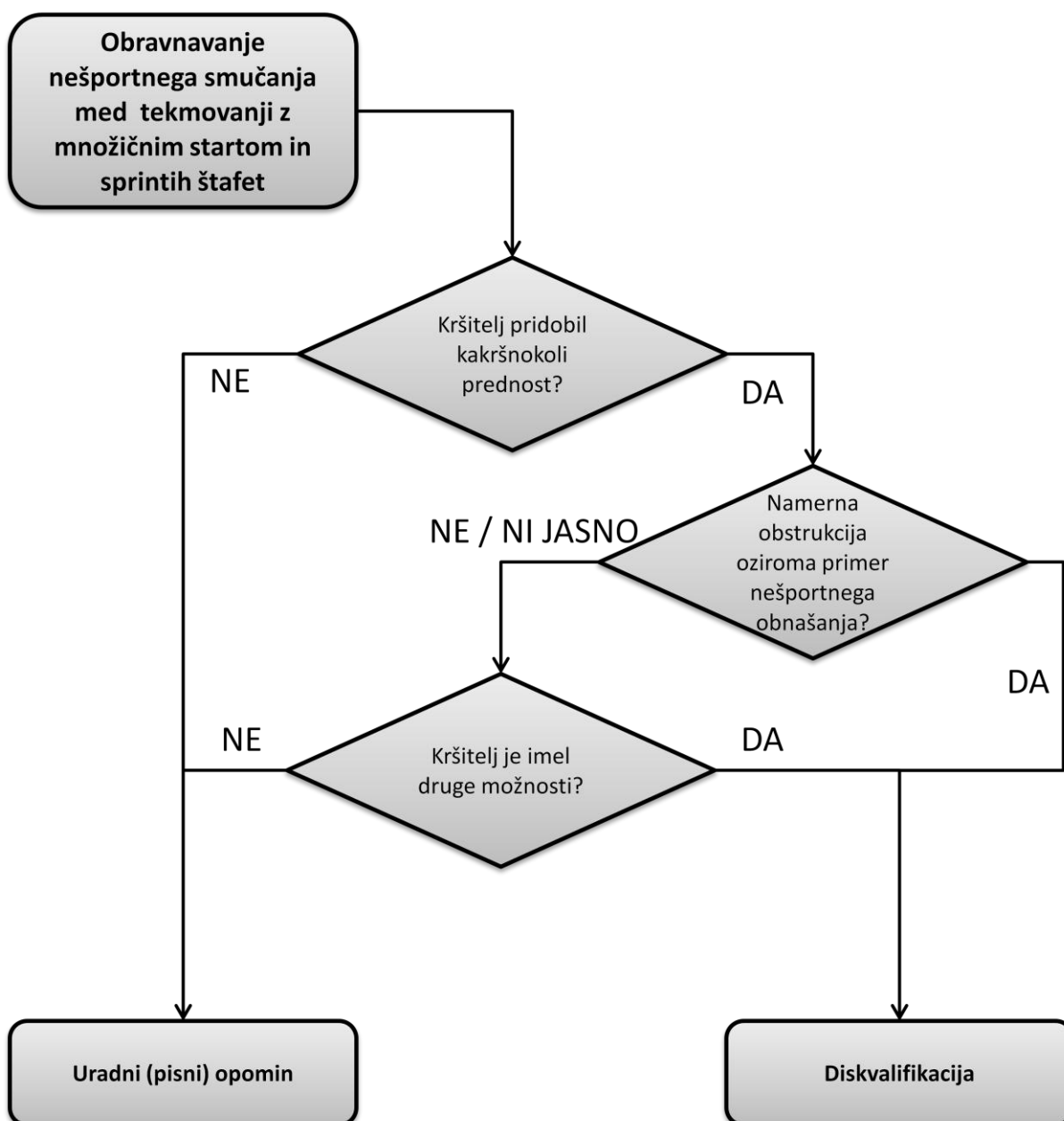
## Nešportno smučanje med tekmovanji z množičnim startom in sprintih štafet

Med tekmovanji z množičnim startom večkrat pride do oviranja med tekmovalci in nešportnega smučanja. Največkrat pride od nesreč med prehitevanjem. Z uveljavljanjem vmesnih sprintov za bonusne točke ali sekunde je iskanje najugodnejše pozicije med tekmovanjem postalo še bolj pomembno. Odgovornost za ustrezno prehitevanje brez obstrukcije nosi tekmovalac, ki prehiteva. Preden začne smučati v idealni liniji, mora tisti, ki prehiteva, imeti svoje smuči pred smučmi tekmovalca, ki ga prehiteva.

Pri odločitvi razsodišče upošteva, ali je kršitelj s svojim dejanjem pridobil kakršnokoli prednost oziroma kakšne so bile posledice za morebitnega oškodovanca. Če razsodišče presodi, da kršitelj s svojim dejanjem ni pridobil neke resne prednosti, naj kršitelju izreče zgolj pisni opomin.

V primeru, ko razsodišče presodi, da je kršitelj s svojim dejanjem pridobil dovolj veliko prednost, presodi tudi o tem, ali je bila obstrukcija namerna. Odločanje o tem, ali je bilo določeno dejanje storjeno namerno ali ne, je lahko zahtevno.

V primeru, ko namernost kršitve ni jasna, razsodišče odloča o tem, ali je imel kršitelj na voljo alternativno možnost. Ukrep diskvalifikacije naj bo izrečen v primerih, ko je kršitelj s svojim dejanjem prikazal izjemno nešportnost, malomarnost ali brezobzirnost in/ali pri tem skušal pridobiti prednost.



## Uporaba nedovoljene tehnike med tekmovanji v klasični tehniki

Po trenutnih pravilih uporabo drsalne tehnike na tekmovanjih v klasični tehniki kaznujemo z diskvalifikacijo (ICR 314.1.1, ICR 39, ICR 223.3.3).

V naslednjih primerih pa naj razsodišče razmisli o tem, da bi namesto diskvalifikacije uporabili ustni ali uradni opomin<sup>2</sup>:

Pri mlajših tekmovalcih, ki naj imajo možnost, da jih poučimo (ICR 392).

Se je kršitev zgodila na mestu brez smučine in je težko odločiti ali je šlo za menjavo smeri ali za uporabo drsalne tehnike in koliko je pri tem tekmovalec zares nepravilno pospeševal.

V primerih, ko bi razsodišče / organizator moral poskrbeti za bolj jasno / smiselno pripravo smučin.

## Napačni start

Pri vseh oblikah tekmovanj je izključno tekmovalec odgovoren za to, da starta ob pravem času.

Pri izločilnih tekih v sprintu velja, da drugi napačni start v istem izločilnem teku pomeni avtomatičen suspenz tekmovalca (zadnji v izločilnem teku in krogu tekmovanja) ne glede na to, kdo je napačno startal pred tem.

Pri etapnih tekmovanjih za napačne starte, kjer tekmovalec pridobi čas, veljajo posebna pravila, pri vseh ostalih tekmovanjih pa je sankcija za napačni start diskvalifikacija.

Časovna kazen pri etapnih tekmovanjih

Časovna kazen je nova sankcija, ki jo uporabimo izključno pri več-etapnih tekmovanjih. Odločitev o tem, ali bo kršitelja kaznovalo s časovno kaznijo ali diskvalifikacijo je izključno v domeni razsodišča.

Priporočljivo je, da na etapnih tekmovanjih razsodišče raje uporabi časovno kazen in sicer v naslednjih primerih:

Napačni start (pri tekmovanjih s handicap startom): pridobljeni čas + 30 sekund

Namesto diskvalifikacije lahko kršitelja uvrstimo na zadnje mesto v etapi

(= čas zadnje uvrščenega + 1 sekunda)<sup>3</sup>

## Smernice za organizacijo tekmovanj v sezoni 2010 / 2011

Posamični sprint:

Prvih 10 m potegnemo vzporedne smučine – velja za klasično in prosto tehniko!

Ljubljana, november 2010

Uroš Ponikvar



---

<sup>2</sup> Razsodišče se lahko tudi v teh primerih odloči za hujšo sankcijo (npr. diskvalifikacija).

<sup>3</sup> Črtajo se tudi morebitne osvojene bonifikacijske sekunde!